

## Atelier Métropolitain

### La métropole linéaire

Nicolas FEVRIER | Jim NJOO | Romain BOURSIER

SUJET

#### Introduction

Après s'être pendant plusieurs années concentré sur les enjeux de la « métropolisation » de l'aire parisienne (le Grand Paris et ses abords); l'atelier se propose dans le cadre du premier semestre du master AMUR, d'explorer au travers du territoire situé entre Monaco et Sophia Antipolis, la notion de « Métropole Linéaire ».

Projeté sur la base des données économiques du début des années 70 (développement et attractivité de l'arc méditerranéen), le modèle de « Métropole linéaire » est devenu pour ce territoire une réalité de fait qui a finalement échappé par bien des aspects à toutes formes de planification. Celui-ci connaît aujourd'hui de fortes mutations qui pourraient à terme en modifier structurellement le fonctionnement. Organisé historiquement autour des 3 grandes polarités aux fonctions complémentaires que sont Nice, Monaco et la technopole de Sophia Antipolis, ce territoire côtier d'une centaine de kilomètres a connu pour diverses raisons des évolutions disparates. Au principe établi de répartition des fonctions sur le territoire, a succédé depuis une dizaine d'années une très forte polarisation autour de la Métropole Nice Côte d'Azur et de son projet «d'Eco-Vallée». Cette évolution remet fortement en cause l'équilibre des forces et oblige chacun des acteurs à revoir ses enjeux et ambitions pour le territoire. Si la visibilité à l'échelle internationale et l'attractivité du territoire (destination touristique / territoire de vie) reste importante, le modèle de « Métropole linéaire » est ébranlé et doit être réinterrogé au regard des dynamiques et nouvelles potentialités.

#### Technopole de Sophia Antipolis

##### Obsolescence d'un modèle ?

Le "Quartier latin aux champs" imaginé par Pierre LAFFITTE en 1960 est aujourd'hui un parc scientifique de renommée internationale. Mais après avoir longtemps symbolisé la petite Silicone Valley à la française, Sophia Antipolis connaît la crise structurelle de la quarantaine (1970-2020) et doit faire face à l'obsolescence d'une partie de son modèle :



> problématique de desserte et de visibilité / rapport à l'espace naturel

> inadéquation entre l'immobilier et les besoins actuels du marché (dimension, forme, évolutivité)

> mono-fonctionnalité des parties du territoire ne répondant plus aux modes de vies actuels

> mise en concurrence avec d'autres territoires / problématique du positionnement stratégique

**2 300 ha.**

site de Sophia Antipolis

**2/3**

d'espaces verts

**800 ha.**

d'espaces de loisirs

**30%**

d'occupation du sol

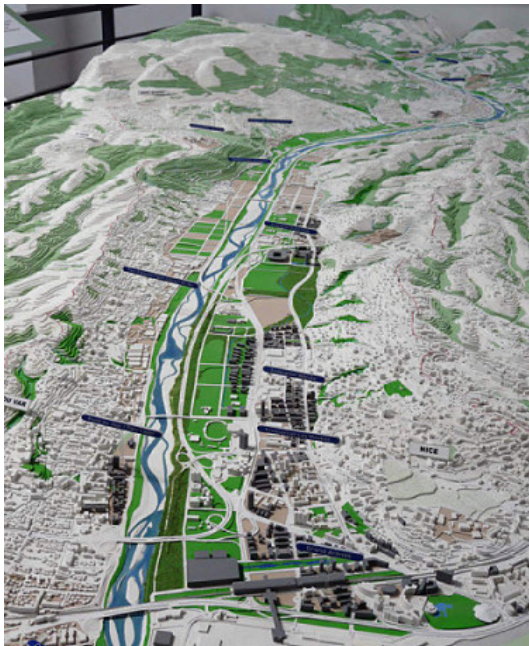
**10%**

du site urbanisé

*Si le territoire reste encore relativement attractif en raison des qualités physiques qu'il propose (cadre, positionnement géographique), de la présence des sièges ou R&D d'entreprises internationales, de plusieurs universités / grandes écoles et possède encore un potentiel de développements important (500 000 m<sup>2</sup>); Sophia Antipolis connaît depuis une dizaine d'années une stagnation dans son développement et une mise en concurrence directe du territoire voisin (l'Eco Vallée) . Cette situation l'a amené à engager une réflexion sur son devenir à moyen terme (Sophia 2025) et à envisager la nécessité de mutations structurelles importantes.*

## Eco Vallée - Nice

L'arbre, le Maire et la voie de 40m



Situé à l'Ouest de la ville de Nice cette plaine maréchère à pendant longtemps été considérée comme un territoire secondaire. Occupée en grande partie par des zones d'activités industrielles et commerciales, ce corridor géographique de 23 km permet entre autre de mettre en relation la bande côtière et l'arrière Pays Niçois.

De part sa position stratégique, sa proximité avec l'aéroport et ses potentiels théoriques de développement, la plaine du Var est devenue en quelques années l'enjeu de toute les attentions et la vitrine à ciel ouvert de la dynamique de Métropolisation (NCA) du territoire Niçois.

Sur la base d'une étude stratégique de positionnement menée par l'agence OMA en 2007 mettant en évidence l'importance des enjeux agricoles, hydrauliques et infrastructurels de la vallée , l'EPA Plaine du Var est créée en 2008. Le projet d'Eco Vallée voit le jour avec pour ambition de devenir à terme le cœur de la métropole de 1 million d'habitants.

Mais sur quel projet de territoire repose aujourd'hui l'urbanisation ambitieuse de la plaine du Var ?

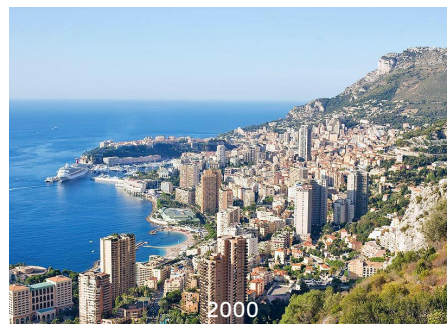
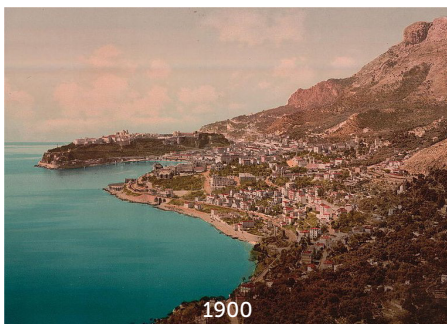
*Si les études initiales semblaient clairement identifier les enjeux du territoire (préservation et renforcement du modèle économique agricole, réflexion sur la sur-densité) et suggérer l'invention d'un modèle d'aménagement spécifique à cette vallée, le projet d'aménagement semble lui, privilégier les principes plus rassurants d'un urbanisme générique de macro-lot.*

## Monaco - Polis

La montagne hallucinée <sup>(1)</sup>

Par l'intensité de son développement urbain, son contexte politique et social particulier, ses dynamiques économiques et les règles qui la régissent, la principauté de Monaco offre un terrain d'observation privilégié des modes de fabrication de la ville contemporaine. Renvoyant aux modèles de développement de certaines ville d'Asie ou du Moyen Orient, Monaco est depuis bien longtemps par obligation rentrée dans la compétition internationale. Cette Ville-Etat contrainte par sa géographie est confrontée depuis plus d'un siècle à la problématique d'extension-renouvellement.

*Territoire exigu et Etat sans ressources naturelles dépendant de l'extérieur, le modèle Monégasque repose sur la satisfaction des «besoins» de sa population. Cette dynamique nécessite une grande vitalité économique et un fort renouvellement urbain : un territoire en ré-invention perpétuelle.*



## Nota

(1) *Les Montagnes hallucinées* de H.P. Lovecraft paru en 1936 sous le titre *At the Mountains of madness*

## Atelier Métropolitain

### *La métropole linéaire*

Nicolas FEVRIER | Jim NJOO | Romain BOURSIER

BIBLIOGRAPHIE

---

#### **Théorie et représentation urbaine**

- > M. Augé, *Non-lieux. Introduction à une anthropologie de la surmodernité*, Paris, Seuil, 1992.
- > R. Burdett, D. Sudjic, *The Endless City*, Phaidon, 2007.
- > R. Depardon et P. Virilio, *Terre natale, Ailleurs commence ici*, cat. Expo., Paris, Fondation Cartier, 2009.
- > T. Hauck, R. Keller et V. Kleinekort (dirs.), *Infrastructural Urbanism. Addressing the In-between*, Berlin, DOM Publishers, 2011.
- > F. Jameson. "Future City", *New Left Review* 21, mai-juin 2003.
- > M. Kajjima, J. Kuroda, Y. Tsukamoto, *Made in Tokyo*, Kajjima Institute, 2001.
- > R. Koolhaas, *New York Délire. Un manifeste rétroactif pour Manhattan [1972]*, trad. de l'anglais, Parenthèses, 2002.  
Idem. *Junkspace. Repenser radicalement l'espace urbain (2000)*, trad. de l'anglais, Paris, Payot, 2011.
- > H. Lefebvre, *La Production de l'espace*, Anthropos, 1974.
- > S. Parker, *Urban Theory and Urban Experience. Encountering the City*, Routledge, 2004.
- > S. Sadler, *The Situationist City*, MIT Press, 1998.
- > C. Salewski, *Dutch New Worlds. Scenarios in Physical Planning and Design in the Netherlands 1970-2000*, Rotterdam, 010 Publishers, 2012.
- > B. Secchi, *La ville du vingtième siècle*, Ed. Recherches, 2009.
- > G. Teyssot, "La métropole mise en représentation. Notes pour une exposition à la Triennale de Milan" dans *La ville, entre image et projet*, Cahiers du CCI, Centre Pompidou, n° 5, 1988.
- > P. Veltz, *Mondialisation, villes et territoires : une économie d'archipel*, PUF, 1996.
- > R. Venturi, D. Scott-Brown, S. Izenour, *L'enseignement de Las Vegas (1977)*, Mardaga, trad. de l'américain, 2008.
- > P. Virilio, « La ville sur-exposée », in *L'espace critique*, Paris, C. Bourgeois, 1984.  
Idem. *L'administration de la peur*, Paris, Textuel, 2010.
- > P. Vittorio Aureli, "The City within the City" in *The Possibility for an Absolute Architecture*, MIT Press, 2011.